

# Nisipeanu re in Val Gardena

Il tedesco supera per spareggio l'olandese **Werle** e rispetta il pronostico, norma MI per **Corvi**

Quarantasei titolati su 145 giocatori (86 nell'open principale), otto GM e sette MI, ventitré Paesi rappresentati e una star di assoluto valore quale il GM tedesco Liviu-Dieter Nisipeanu. Questi i numeri del festival "Ad Gredine" di Ortisei (4-11 giugno), nell'altoatesina Val Gardena, che, giunto alla sua terza edizione, ha dimostrato di godere di ottima salute malgrado due anni di assenza dal calendario nazionale. È stato proprio Nisipeanu ad aggiudicarsi il torneo, come nel 2013, quando ancora giocava sotto la bandiera della patria Romania, ma ad insidiarlo a lungo ci ha pensato soprattutto il GM israeliano Tamir Nabaty, che ha condiviso con lui la vetta fino al penultimo turno, salvo perdere la sua unica partita contro il GM olandese Jan Werle nel decisivo incontro finale. Nisipeanu ha concluso imbattuto al comando con 7 punti su 9, superando per spareggio tecnico lo stesso Werle e staccando di mezza lunghezza un gruppo di sette giocatori: il GM romano Daniele Vocaturo, ottimo terzo, sconfitto solo dal vincitore al quinto turno, il GM serbo Robert Markus, numero due di tabellone, il GM svizzero Sebastian Bogner, il già citato Nabaty, il MI tedesco Jan Michael

Sprenger, il MI indiano Rao Prasanna Raghuram e il MI pisano Marco Codenotti, che ha solo sfiorato la norma GM, dopo quella ottenuta nel 2015 al parallelo festival di Porto Mannu, ma sembra ormai comunque lanciato verso quota 2500 in lista Fide (ora è a 2465).

Nel gruppo a 6, insieme a quattro titolati stranieri, anche due azzurri: il MF romano Marco Corvi e il MI altoatesino Alexander Bertagnolli. Proprio Corvi, 48 anni il prossimo 11 novembre, è stato l'eroe del secondo turno, nel quale ha sconfitto niente meno che Werle; opposto ad altri avversari più quotati nei rimanenti turni ha saputo farsi valere, tornando a casa con la sua prima norma di maestro internazionale grazie alla vittoria dell'ultimo turno contro il danese Jonas Bjerre, Elo 2410. Complimenti. Norma MI a 6 anche per il MF svizzero Gabriel Gaehwiler.

Nell'open B l'inglese Raymond Wyrarczyk, numero due di tabellone, ha chiuso imbattuto al primo posto con 7,5 punti su 9, superando per spareggio tecnico il trentino Massimo Buglisi e staccando di mezza lunghezza il tedesco Johann Schmid; quarto in solitaria a 5,5 il riminese Riccardo Antoniaci, sesto a 6 l'altoatesino

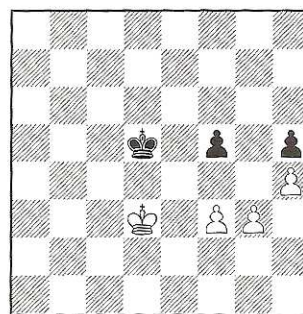
Hartwig Mellauner, favorito della vigilia. La prossima edizione dell'evento dovrebbe avere luogo nel 2018.

## Classifiche finali

Open A: 1°-2° Nisipeanu, Werle 7 punti su 9; 3°-9° Vocaturo, Markus, Bogner, Nabaty, Sprenger, Prasanna Raghuram, Codenotti 6,5; 10°-15° Pijpers, Corvi, Gaehwiler, Ledger, Kindermann, Bertagnolli 6; ecc.

Open B: 1°-2° Wyrarczyk, Buglisi 7,5 punti su 9; 3° Schmid 7; 4° Antoniaci 6,5; 5°-10° Bisignano, Mellauner, Hertle, Gulinelli, Martinez, Johanssen 6; ecc.

Nisipeanu (2668) – Pijpers (2471)



La conoscenza dei finali di pedone si è rivelata, nel bene e nel male, decisiva in più di un'occasione a Ortisei. Al terzo turno, contro il nostro Lorenzo Lodici, Nisipeanu aveva liquidato tutto per entrare in un finale vinto di tre pedoni per parte, per quanto i pedoni fossero simmetrici sulle colonne 'f', 'g' e 'h'. Al settimo turno ha di nuovo liquidato tutti i pezzi per entrare in un finale di pedoni, ma, nonostante il vantaggio materiale, il Bianco non sarebbe riuscito ad andare oltre la patta se il Nero si fosse difeso con accuratezza...

65... ♖e5??

Un grave errore che conduce direttamente alla sconfitta. Il Nero deve impedire al Bianco di arrivare in g5 col proprio Re e/o di creare un pedone passato lungo la colonna 'f'. L'unica mossa che avrebbe ottenuto entrambi gli scopi, consentendo di conservare sempre l'opposizione dei due Re, sarebbe stata 65... ♗d6! 66. ♗d4 (66. ♗e3 ♗e5 67. f4+ ♗d5 68. ♗d3 ♗c5 69. ♗c3 ♗d5 70. ♗d3 ♗c5 patta) 66... ♗e6 e il Bianco non ha modo di fare breccia: 67. ♗c5 (67. f4 ♗d6 68. ♗d3 ♗d5 =; 67. ♗d3 ♗d5 68. ♗e3 ♗e5 69. f4+ ♗d5 70. ♗d3 ♗c5 =) 67... ♗e5 68. ♗c6 f4 69. gxf4+ (69. g4?? hxg4 70. fxg4 f3 -+) 69... ♗xf4 70. ♗d5 ♗xf3 71. ♗e5 ♗g4 72. ♗e4 ♗xh4 73. ♗f3 patta. Ora invece il Bianco ottiene il suo scopo...

66. ♗e3 f4+ 67. gxf4+ ♗f5 68. ♗e2 ♗xf4 69. ♗f2 ♗e5 70. ♗e3 ♗f5



GM tedesco Liviu-Dieter Nisipeanu ha vinto di nuovo a Ortisei (foto Gerhard Bertagnolli)

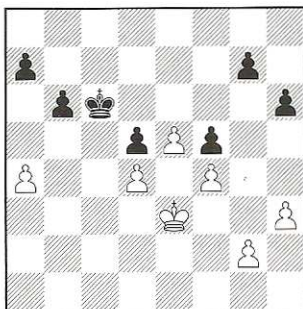
Sembra che il Bianco non possa fare progressi se non vuole consentire al Nero di accedere alla casa g4 col Re e catturare il pedone 'h'. Ma i tempi contano...

71. f4! ♖g4 72. ♜e4 ♜xh4 73. ♜f3!

Avrebbe vinto anche 73. f5, ma la mossa del testo è decisamente più spietata. Con il Re nero davanti al proprio pedone e, per giunta, impossibilitato a fermare quello avversario, per il Bianco vincere è un gioco da ragazzi.

73... ♜h3 74. f5 (1-0)

Werle (2563) – Nabaty (2610)



Anche la partita che, in pratica, si è rivelata lo spareggio per il secondo posto è stata decisa da un finale di pedoni. All'israeliano Tamir Nabaty, che condivideva la vetta col favorito Nisipeanu, sarebbe bastata la patta per conquistare l'argento. Per sua sfortuna ha commesso una leggerezza proprio nel momento più delicato...



Il GM romano Daniele Vocaturo, terzo classificato

[foto G. Bertagnoli]

38... h5??

38... a6 era l'unica mossa giusta per almeno due motivi: 1) avrebbe reso inefficace la spinta a4-a5 del Bianco perché, dopo b6-b5, il Nero si sarebbe ritrovato con un pedone passato non più debole e isolato, come in partita, ma protetto e pronto a "correre" in caso di forzature da parte del Bianco; 2) tenendo fermi i pedoni a6 e b6, avrebbe impedito qualunque ingresso al Re avversario sul lato di Donna e lo avrebbe fatto desistere dall'idea di andare a cercare fortuna sul lato opposto, per via della possibilità, da parte del Nero, di creare rapidamente un pedone passato con b6-b5. Un esempio fra tanti: 39. g4 g6 40. ♜f3 ♜d7 41. h4 h5 42. g5 ♜c6 43. a5! b5! 44. ♜c3 ♜d7 45. ♜d3 ♜e6 46. ♜c3 ♜d7 47. ♜b4 ♜c6 e nessuno dei due schieramenti può forzare la mano, pena la sconfitta.

39. a5! b5

Anche 39... bxa5 avrebbe condotto a una sconfitta certa: 40. ♜d3 h4 41. ♜c3 ♜b5 42. ♜b3 a4+ 43. ♜a3 g6 44. e6! (questo pedone è in grado di fare sempre la differenza al momento opportuno) 44... ♜c6 45. ♜xa4 ♜d6 46. ♜b5 ♜xe6 (D) (il Nero ha temporaneamente un pedone di vantaggio, ma il finale è irrimediabilmente perso!) 47. ♜a6 ♜f6 48. ♜xa7 g5 49. ♜b6 gxf4 50. ♜c6 ♜e6 51. ♜c5 +-.

40. a6!

Il Bianco invita il Re avversario alla "caccia grossa". In realtà il pedone a6 è e rimarrà intoccabile, mentre quello b5 del Nero si rivelerà presto una debolezza decisiva.

40... h4 41. ♜d3 ♜d7 42. ♜c3 ♜c7 43. ♜b4 ♜b6 44. e6! ♜c6 45. e7 ♜d7 46. ♜xb5 ♜xe7 47. ♜c6 ♜e6 48. ♜c5! (1-0)

Una finezza necessaria, dal momento che 48. ♜b7 ♜d7 49. ♜xa7?? (49. ♜b8 ♜c6 50. ♜c8 ♜d6! 51. ♜b7 ♜d7 patta) 49... ♜c7 50. ♜a8 ♜b6 51. a7 ♜c7 avrebbe addirittura condotto alla sconfitta il Bianco, costretto a muovere il pedone 'g' e a far andare a promozione l'avversario, con matto in poche mosse.

Vocaturo (2576) – Markus (2662)

1. d4 ♖f6 2. ♖f3 g6 3. c4 ♗g7 4. g3 0-0 5. ♗g2 d6 6. ♜c3 ♜bd7 7. 0-0 e5 8. e4 c6 9. ♗e3 b6 10. h3 ♗b7 11. ♖c2 ♖c8

La prima mossa nuova in una variante di per sé non particolarmente popolare per il Nero.

12. dxe5 dxe5 13. c5!? ♖e7 14. cxb6 axb6 15. a4 ♗a6 16. ♖fd1 ♖fd8 17. ♖d2 ♖b4 18. ♖ad1 ♗c4 (D) 19. ♜xe5!

Ignorando (giustamente) la minaccia del Nero di guadagnare la qualità.



19... ♗b3

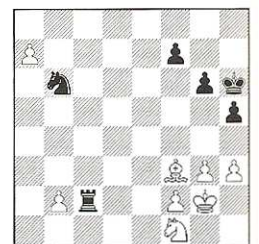
20. ♖b1 ♗xd1 21. ♖xd1 ♖e7 22. ♜xc6! ♖xc6 23. e5 ♖cc8 24. exf6 ♜xf6 25. ♗xb6 ♖xd2 26. ♖xd2 ♖b4 27. a5

Due pedoni, entrambi passati, sono un compenso più che abbondante per la qualità sacrificata. È chiaro che Markus deve aver sbagliato qualche calcolo o fatto una valutazione errata. 27... ♖b8 28. ♗c6 ♖c8 29. ♗f3 h5 30. ♜g2 ♜h7 31. ♜e4

Quando si è in un finale vantaggioso come questo è giusto semplificare cambiando i pezzi.

31... ♖xd2 32. ♜xd2 ♜d7 33. ♗e3 ♗h6 34. ♗xh6 ♜xh6 35. a6 ♖c2 36. a7 ♜b6 37. ♜f1 (D) 37... ♖xb2

È chiaro che il Nero non può impedire la promozione del pedone 'a': dopo 37... ♖c8



38. ♜e3 seguita da ♜d5 il Bianco avrebbe rapidamente messo in zugzwang il suo avversario.

38. a8 ♖ ♜xa8 39. ♗xa8 ♖b4 40. ♜e3 ♜g7

Due pezzi leggeri valgono senz'altro più di una Torre, ma il finale è tutt'altro che semplice da vincere per il Bianco. È ammirevole il modo in cui Daniele, con sapienza e pazienza incrementerà pian piano il proprio vantaggio, fino a guadagnare un pedone. 41. h4 ♖d4 42. ♗f3 ♜f6 43. ♜d5+ ♜g7 44. ♜f4 ♜h6 45. ♗e2 ♖a4 46.

♖h3 ♖b4 47. ♙f3 ♖d4 48. ♗g5 ♗g7  
49. ♙c6 ♗f8 50. ♗f3 ♗e7 51. ♗e3  
♖d8 52. ♙b5 ♖c8 53. ♗d3 ♖d8+ 54.  
♗c3 f6 55. ♗h3 f5 56. ♗f4 ♗f6 57.  
♙c4 ♖b8 58. ♗d4 ♖e8 59. ♗d5+ ♗g7  
60. ♙d3 ♖e1 61. ♗e3 ♗f6 62. ♙b5  
♖a1 63. ♗d5+ ♗g7 64. ♗f4 ♖e1 65.  
♙e2 ♗f6 66. ♗d5+ ♗g7 67.  
♗e3 ♖a1 68. ♗c3 ♖c1 69. ♗d3  
f4 70. ♗e4 (D)

70... ♗xg3 71. ♗xg3

Più precisa 71. ♗xg3.

71... ♖g1 72. ♙f1

Intrappolando la Torre,  
ma...

72... g5! 73. hxg5 ♗g6 74. ♗e2  
♗xg5 75. ♗f3 h4 76. ♗e4+ ♗f5 77.  
♗d2 ♖g8 78. ♙h3+ ♗e5 79. ♗e3 ♖a8  
80. f4+ ♗f6 81. ♗f3 ♖g8 82. ♗e4+  
♗e7 83. ♗g5 ♗f6 84. ♗g4 ♖h8 85.  
♗f3 (1-0)

Il pedone h4 è destinato a cadere. Il  
finale sarebbe potuto essere ancora  
lungo, ma Markus ha deciso di non  
sprecare energie per difendere una  
posizione tecnicamente persa.

SICILIANA B80

Codenotti (2451) – Bjerre (2410)

1. e4 c5 2. ♗f3 e6 3. d4 cxd4 4. ♗xd4  
♗c6 5. ♗c3 ♖c7 6. g3 a6 7. ♙g2 ♗f6  
8. 0-0 d6

8... ♙e7, 8... ♗xd4 e 8... ♙c5 so-  
no tutte alternative valide.

9. ♗xc6

9. ♖e1 e 9. ♙e3 costituiscono le



Il MI pisano Marco Codenotti ha sfiorato la norma GM. [foto G. Bertagnoli]

mosse più gettonate ai massimi livelli.  
9... bxc6 10. b3

Seguendo le orme di Morozevich e  
Tiviakov. Adams e Movsesian, fra gli  
altri, hanno invece preferito l'imme-  
diata 10. ♗a4 seguita da c4, ometten-  
do b3.

10... ♙e7 11. ♗a4

Tiviakov e aveva preferito 11.  
♙a3, mentre la Morozevich-Svidler,  
Mosca 2006, era proseguita 11. ♙b2  
0-0 12. ♗a4 ♖b8 13. c4 c5 14. f4 ♗d7  
15. ♖e2 +/-.

11... e5 12. c4 0-0 13. ♙b2 ♙e6 14.  
♖e2

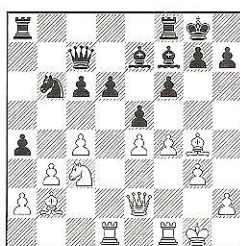
Nella Golubev-Weidemann,  
Muenster 1996, il Bianco aveva pre-  
ferito l'immediata, anche se, in effet-  
ti, dopo 14. f4 ♖a7+ 15. c5 ♗d7 16.  
♖c1 f6 17. ♗h1 dxc5 18. ♙a3 ♖fe8 =  
non aveva ottenuto alcun vantaggio  
dall'apertura.

14... ♗d7

La prima mossa nuova: in una par-  
tita fra dilettanti si era vista 14...  
♖fe8.

15. f4 f6 16. ♖ad1 ♗b6 17. ♗c3 a5 18.  
♙f3 a4 19. ♙g4 ♙f7 (D) 20. c5!?

Dopo una serie di mosse naturali



da ambo le  
parti il bian-  
co prova a  
rompere gli  
equilibri.

20... dxc5

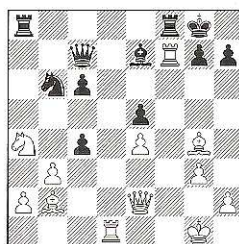
Il silicio  
suggerisce

20... axb3! 21. cxb6 ♖xb6+ 22. ♗g2  
bxa2: tre pedoni, di cui uno a un pas-  
so dalla promozione, sarebbero stati  
un ottimo compenso per il pezzo. Ma  
non tutti hanno la freddezza di un  
computer!

21. ♗xe5 ♗xe5 22. ♗xa4 ♗xa4?

Così il Bianco ottiene il suo scopo.  
Sembra che 22... c4 avrebbe condot-

to alla patta  
in caso del-  
l'ardita 23.  
♖xf7!? (D) e  
ora: 23...  
♗xf7! [23...  
♖xf7?! 24.  
♙e6 ♗xa4



25. ♙xf7+ ♗h8 (25... ♗xf7? 26.  
♖xc4+ ♗f8 27. ♖f1+ ♙f6 28. ♙a3+  
c5 29. bxa4 ♖c8 30. ♖d1 +-) 26. ♙xc4  
(26. bxa4?! ♙c5+ 27. ♗g2 ♖xf7 28.  
♙xc5 h6 29. ♙d6 ♙b6 +/-) 26...

♗xb2 27. ♖xb2 ♖a7+ 28. ♗f1 ♖xa2  
29. ♖xa2 ♖xa2 30. ♖d7 ♙f6 31. ♖c7  
g6 32. ♖xc6 ±] 24. ♙xe5! ♖xe5 25.  
♗xb6 ♖c5+ [25... ♙c5+ 26. ♗h1  
(26. ♗g2 ♙xb6 27. ♖xc4+ ♗f6 28.  
♖xc6+ ♗f7 29. ♙e6+ ♖xe6 30. ♖d7+  
♖xd7 31. ♖xd7+ ♗g8 32. ♖e6+ ♗h8  
33. ♖xb6 ♖xa2+ 34. ♗h3 ♖e2 =)  
26... ♙xb6 27. ♖xc4+ ♗g6 (27...  
♗e7 28. ♖d7+ ♗f6 29. ♖xc6+ +-) 28.  
♖xc6+ ♗f7 (28... ♗g5 29. ♙e2 g6  
(29... ♖f6 30. ♖b5+ +; 29... ♖f6  
30. ♖xa8 +-) 30. ♖d5 +-) 29. ♖c4+  
♗f6 30. ♖c6+ ♗f7 =] 26. ♗h1 ♖xb6  
27. ♖xc4+ ♗g6 28. ♖e6+ ♙f6 29.  
♖f5+ ♗f7 30. ♖e6+ =.

23. ♖d7!

L'ingresso della Torre bianca in  
settima è tutt'altro che indolore.

23... ♖b6?!

Il silicio considera più coriacea  
23... ♖b8 24. ♖xe7 ♗xb2 25. ♖xf7  
♖xf7 26. ♙e6 ♖a7 27. ♖xf7 ♖xf7 28.  
♖f2 ♖a7 29. ♙xf7+ ♖xf7 30. ♖xb2 ±.  
24. ♖xe7 c4+

Dopo 24... ♗xb2 25. ♖xf7! ♖xf7  
26. ♙e6 c4+ 27. ♗g2 ♖af8 28. ♖f1!  
♖d8 29. ♖xf7 ♖xf7 30. ♖xf7+ ♗h8  
31. bxc4 il Nero non avrebbe comun-  
que avuto molte chance di salvezza.

25. ♗g2 ♗xb2 (D) 26. ♖xf7!

Ugualmente efficace 26. ♖xf7!

♖xf7 27.  
♙e6 ♖af8

28. ♖f3 +.

26... ♖xf7

27. ♙e6 ♖d4

A n c h e

dopo 27...

♖af8 28.

♖xb2 ♖c7 (28... ♖e3 29. bxc4

♖xe4+ 30. ♗h3 g5 31. ♖b7 +-) 29.

♙xc4 ♗h8 30. ♙xf7 ♖xf7 31. ♖xf7

♖xf7 32. ♖xe5 il Nero non avrebbe

avuto scampo.

28. ♖xf7 ♗h8 29. ♖d7 c3 30. ♖xd4

exd4

Bjerre contava sulla forza dei suoi

pedoni passati, ma non aveva fatto i

conti con una risorsa tattica del Bianco...

31. ♙c4 d3 32. ♙xd3 ♖d8 33. ♙c2 ♖d2

34. ♗f3 (1-0)

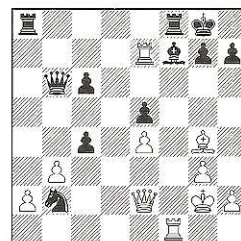
Restituendo la Donna con vantag-

gio decisivo, dato che il Cavallo nero

è bloccato in b2 e il pedone 'a' bianco

è inarrestabile nella sua corsa verso la

promozione.



# Commenta Marco Corvi

OLANDESE

A90

Corvi (2305) – Werle (2563)

1. c4 f5 2. ♖c3 e6 3. g3 ♗f6 4. ♕g2

A questo punto era chiaro che il mio avversario voleva impiantare un sistema Stonewall...

4... c6 5. d4 d5 6. ♗f3 ♘d6

Il fatto che il Cavallo sia già sviluppato in c3 limita un pochino le scelte del Bianco, che non dispone dei piani legati alla mossa b3 e poi ♗a3.

7. ♗f4

Cambia l'importante Alfiere camposcuro del Nero, ma rovina la struttura di pedoni...

7... ♗xf4 8. gxf4 0-0 9. e3 ♗bd7

Fino a qui tutto 'normale'. A questo punto però iniziai a pensare a qualcosa di originale, e così giocai...

10. cxd5

Con 10. 0-0 si sarebbe rientrati in una normale posizione teorica. Ecco un possibile seguito: 10... ♗e4 11. ♖c2 ♗df6 12. ♗e5 ♗d7 ecc.

10... exd5 11. ♖c2 ♗e4 12. 0-0-0

Ecco, questa era la mia idea. Se non altro ero certo di aver portato il mio illustre avversario 'fuori dal libro' e dopotutto avevo sbilanciato la posizione. Avevo un piano chiaro, che era quello di utilizzare la colonna 'g' e attaccare il Re avversario. E già questo non mi sembrava tanto male...

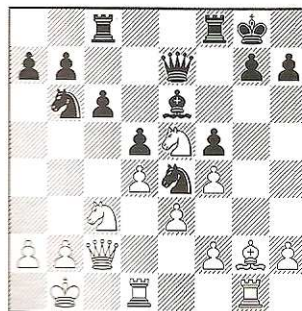


12... ♗b6 13. ♗e5 ♗e6 14. ♖hg1 ♖c8  
15. ♗b1

Il Re non poteva sopportare di certo lo sguardo minaccioso della Torre c8...

15... ♖e7

Qui pensai a lungo... naturalmente la posizione richiede un trattamento 'veloce': chi per primo prenderà l'iniziativa ne avrà un grosso beneficio. Questo a causa del fatto che i Re sono arroccati su ali contrapposte. In definitiva una posizione dove la miglior difesa è l'attacco. Bene, ma come procedere? Dovevo sfruttare in qualche modo la colonna 'g', ma cosa fare? Più guardavo la posizione meno il mio Alfiere g2 mi piaceva... alla fine lo considerai addirittura un pezzo di cui liberarsi e così non esitai oltre a cambiarlo per il forte Cavallo nero in e4! Certo l'Alfiere nero in e6 diventerà un pezzo molto attivo... ma pensai che per questa partita era necessario essere ottimisti...



16. ♗xe4 dxe4 17. ♖g5 ♖c7

A questo punto capii che se avessi giocato la seconda Torre in g1 il Nero avrebbe reagito con ♖b4 lasciando alla Torre in c7 l'onere della difesa del punto g7. Alla fine pensai che il mio pezzo peggiore era forse il Ca-

vallo c3, mentre il Cavallo nero sarebbe potuto divenire alquanto pericoloso. Così giocai...

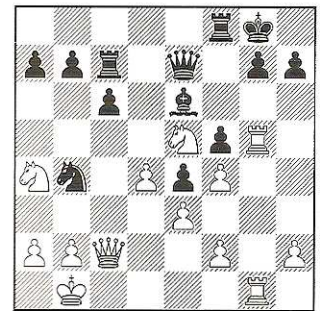
18. ♗a4 ♗d5

18... ♗xa4 19. ♖xa4 b6 20. h4 mi sembrava portare a una buona posizione per il Bianco. Effettivamente i pericoli sul Re bianco sembrano essere diminuiti. Ecco perché il mio avversario preferì conservare i Cavalli sulla scacchiera.

19. ♖dg1

19. ♗c5 sarebbe stata migliore, ma a me sfuggì del tutto la replica del mio avversario...

19... ♗b4!



20. ♖c5

20. ♖xg7+ ♖xg7 21. ♖xg7+ ♖xg7 22. ♖d1 ♗xa2+ 23. ♗c1 ♗d5 e qui la posizione del Bianco non mi sarebbe affatto piaciuta...

20... ♗xa2+ 21. ♗c1 ♗d3+?!

21... ♗h8 22. ♗d2 b6 23. ♖xe7 ♖xe7 sembra migliore. Il Bianco ha comunque un compenso per il pedone e la posizione sarebbe stata assai complicata.

22. ♗xd3 exd3 23. ♖xg7+ ♖xg7 24. ♖g5 ♖f6 25. ♖xg7+ ♖xg7 26. ♗c3

Questo Cavallo deve tornare in gioco il prima possibile.

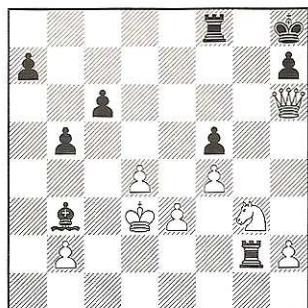
26... ♗b3 27. ♗d2 ♖g2 (27... ♗c2 28. d5) 28. ♗xd3 ♖xf2 29. ♗e2 b5 30. ♖e7 ♖f7 31. ♖d8+ ♖f8 32. ♖g5+ ♗h8 33. ♗g3 ♖g2 34. ♖h6

Qui la posizione è effettivamente di vantaggio per il Bianco. Ma il tempo scarseggiava per entrambi... e naturalmente il Nero sta cercando già da alcune mosse di tessere invisibili trame alle spalle del Re avversario...



Il MF romano Marco Corvi ha realizzato una norma MI [foto G. Bertagnoli]

così mi venne in mente che se avessi potuto migliorare la posizione del Re avrei risolto molti dei problemi della mia posizione...



34... ♖f7 35. ♔c3!? ♕d5 36. ♔b4!? ♖xb2+ 37. ♔c5

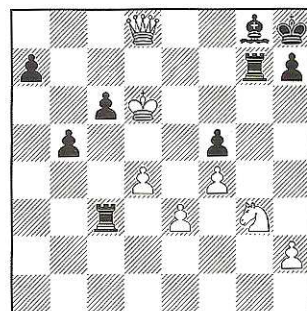
Ed ecco la folle idea che mi era venuta in partita realizzarsi sulla scacchiera! Il Re bianco si arma e va all'attacco!

37... ♖c2+ 38. ♔d6 ♖c3?

L'errore decisivo, sembra ancora tenere 38... b4 39. ♖g5 ♖xh2 40. e4 fxe4 41. ♖d8+ ♔g7 42. ♔e5 h6 43. ♔f5+ ♖xf5+ 44. ♔xf5 ♖h5+ 45. ♔g4 ♕f7 46. f5 b3 47. d5 cxd5 48. ♖b8 con parità.

39. ♖g5 ♖g7 40. ♖d8+ ♕g8

Qui il mio avversario mi propose la patta. Fu a questo punto che il mio sguardo si incrociò con il suo e in quel preciso momento ebbi la certezza che la posizione era assolutamente vinta...



41. ♔xf5 ♖g6+

La singolare passeggiata del Re bianco ha seminato il caos nello schieramento del Nero... Il Re bianco che fino a poche mosse addietro era un bersaglio ora è divenuto un forte attaccante!

42. ♔e7 ♖c1 43. ♔g3 b4 44. f5 ♖g7+ 45. ♔f8 ♖f7+ 46. ♔e8

Una posizione curiosa per il Re e la Donna bianchi...

46... b3 47. ♖d6 b2 48. ♖e5+ ♖g7 49. ♔f8! (1-0)

Il matto è inevitabile.

